

高清彩色摄像机

使用说明书

目录

使用前须知 3

 注意事项..... 3

 操作或存放环境 3

 通风..... 3

 运输..... 3

 主要部件的清洁 3

 维护..... 3

 白色斑点 4

 锯齿现象 4

 产品概述..... 4

 产品特性..... 4

摄像机尾部的位置及功能 5

软件使用说明 6

摄像机基本参数..... 10

使用前须知

注意事项

操作或存放环境

在以下环境中操作或存放摄像机可能导致摄像机损坏：

- 温度极高或极低的场所(操作温度:0°C-40°C)
- 长时间暴露在阳光下，或靠近加热设备的场所(如加热器附近)
- 靠近强磁场的场所
- 靠近强电磁辐射源的场所，如无线电或电视发射器附近
- 经常震动或晃动的地方

通风

为防止热量聚集，不要妨碍摄像机周围的空气流通。

运输

在运输摄像机时，需按照原厂包装，或者使用同等质量的材料进行包装。

主要部件的清洁

- 摄像机机身变脏时，请用拧干的浸有淡中性清洁剂的软布进行清洁。最后用干布擦干表面。
- 不要使用任何类型的溶剂，这可能损坏设备保护层。如果使用化学布料，请按照使用说明操作。
- 不要向摄像机上喷洒挥发性物质，例如杀虫剂，也不要让摄像机长期接触到橡胶或乙烯基化合物，这可能损坏设备保护层。

维护

在长期使用摄像机以后，其机构可能由于磨损或润滑油损耗而引起异常噪音。最适当的保养措施就是定期对设备进行保养。如果出现异常噪音，请咨询当地经销商。

特别注意

激光束可能会损坏 CMOS 传感器。如果在有激光束的场景中进行拍摄，注意不要让激光束直射进摄像机的 CMOS 传感器。

CMOS 图像传感器的特殊现象

下列可能出现在图像中的现象，属于 CMOS 图像传感器的特殊现象，不属于故障范围。

白色斑点

虽然 CMOS 图像传感器是用高精工艺制成，但在极少情况下，屏幕上仍可能产生细碎的斑点，这是由宇宙线等因素引起的。这与 CMOS 图像传感器的原理有关，不属于故障。

白色斑点往往在下列特殊情况下出现：

- 在高温环境下使用时
- 当提高了增益(灵敏度时)

关闭摄像机，再重新打开，这种现象可能会有所改善。

锯齿现象

在拍摄细碎图案、条纹或线条时，可能出现参差不齐或颤动的现象。

产品概述

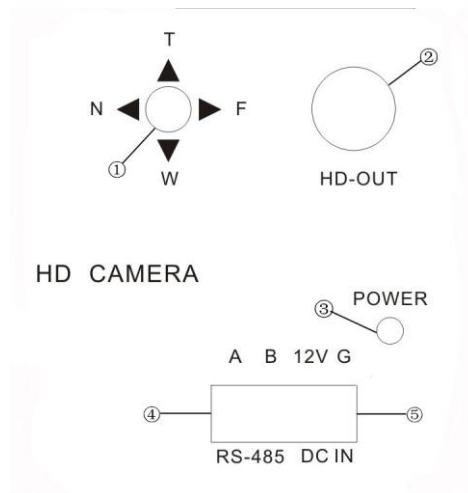
HD 系列机型视频会议摄像机已广泛应用于视频会议、远程教学、监控、医疗、会议、培训室、法院、因特网通讯等等，本摄像机内置 20 倍光学变倍、数倍数字变倍、自动聚焦一体化机芯；支持 RS-485 通讯协议。

系统上电后视频会议机将进行系统初自检，并在屏幕在显示自检信息，用户可得知机器当前协议、地址、波特率、摄像机等控制信息。

产品特性

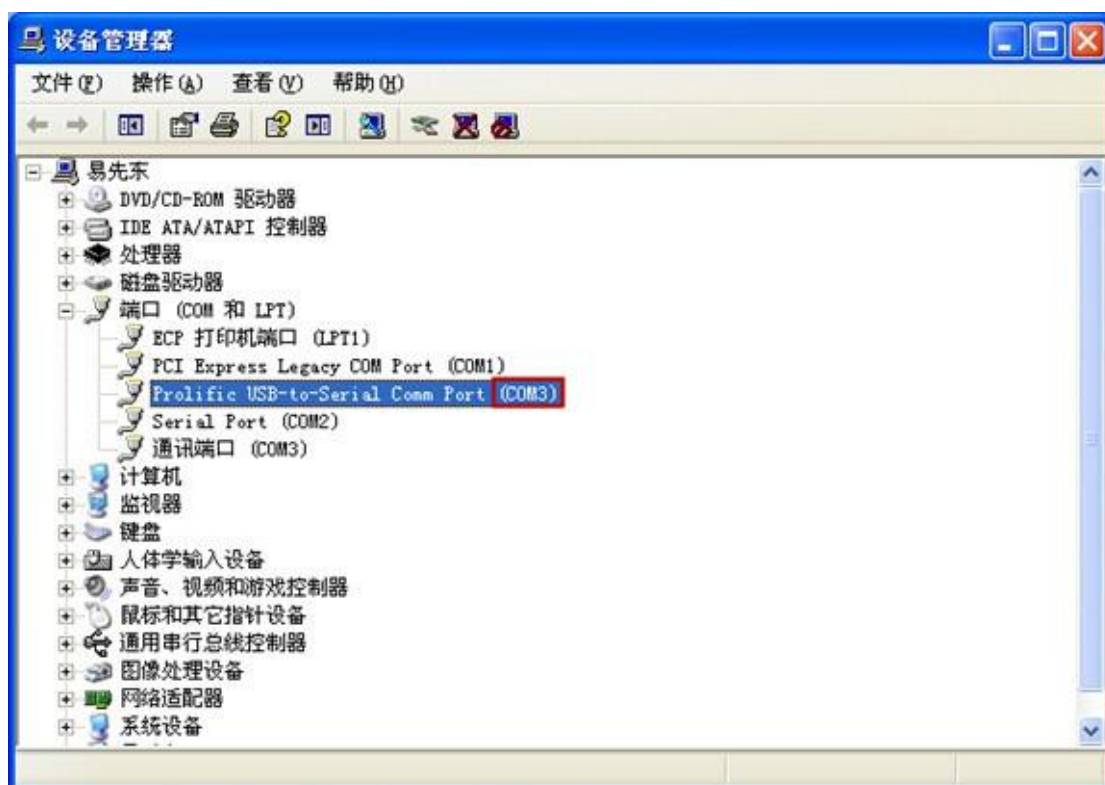
- 20 倍光学变焦
- 水平分辨率：1200TV
- 菜单可选 RS-485 协议操作
- 多功能快捷设置、调用、修改、输入、清除等功能方便操作使用
- 可变的镜头变倍控制速度：通过内置菜单设置可将变倍速度设置在 1-7 级
- 高端工艺模具和电路设计，图像效果超过同类任何一款产品

摄像机尾部的位置及功能

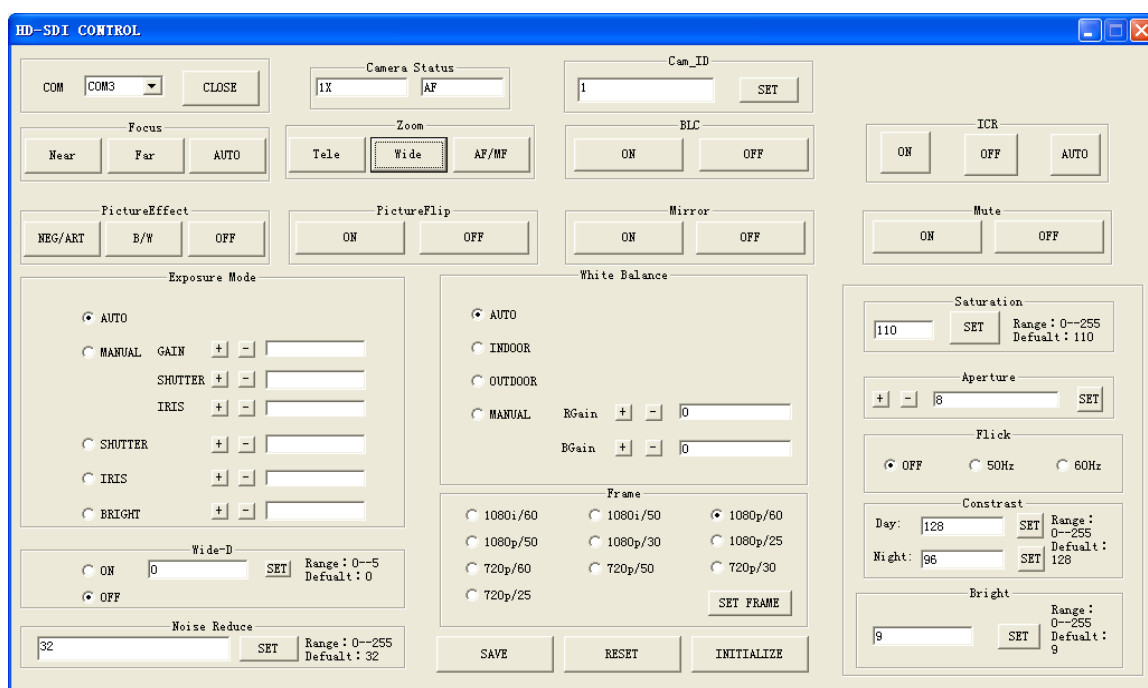


- ① 控制按钮，向上向下控制放大缩小，左右控制焦距
- ② HD-SDI 高清输出接口
- ③ 电源指示灯
- ④ RS-485 接口
- ⑤ 12V 电源接口

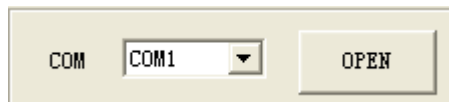
软件使用说明



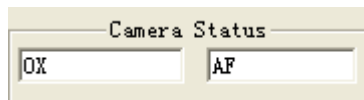
△打开设备管理器，打开“端口”，记住设备所使用的 **COM** 接口。



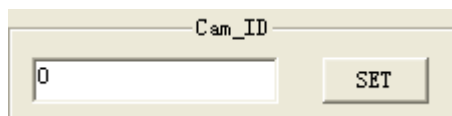
打开控制软件“HD_CONTROL(9600).exe”，在软件界面左上角“COM”的下拉框中选择对应的 USB 转 485 COM 口号，再点击“OPEN”，在正常连接的情况下软件中“Camera status”和“CAM_ID”中会读出上图参数，此时便可通过 PC 端软件对一体机进行需要的操作。



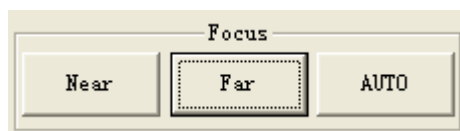
① 选择好 COM 点击 OPEN 即可控制摄像机



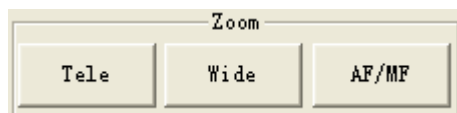
② 摄像机状态



③ 摄像机 ID



④ 对焦：近焦/远焦/自动



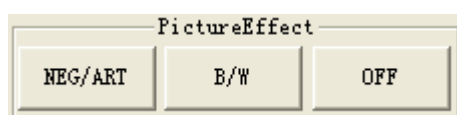
⑤ 变焦：放大/缩小/自动/手动



⑥ 背光补偿：打开/关闭



⑦ 双滤片切换：打开/关闭/自动



8 图像效果：负片/黑白/关闭

PictureFlip

ON

OFF

9 图像翻转：打开/关闭

Mirror

ON

OFF

10 镜像：打开/关闭

Mute

ON

OFF

11 信号：关闭/打开

Exposure Mode

☒ AUTO

☐ MANUAL

GAIN

+

-

SHUTTER

+

-

IRIS

+

-

☐ SHUTTER

+

-

☐ IRIS

+

-

☐ BRIGHT

+

-

12 曝光模式：自动/手动(亮度/快门/光圈)/快门/光圈/增益亮度

White Balance

☒ AUTO

☐ INDOOR

☐ OUTDOOR

☐ MANUAL

RGain

+

-

0

BGain

+

-

0

13 白平衡：自动/室内/室外/手动

Saturation

SET Range: 0--255 Default: 110

14 饱和度：范围 0——255 默认 110

Aperture

+ - SET

15 光圈设置

Flick

☒ OFF ☐ 50Hz ☐ 60Hz

16 闪烁：关闭/50Hz/60Hz

Wide-D

☐ ON SET Range: 0--5 Default: 0

☒ OFF

17 宽动态：范围 0——5 默认 0

Frame

☒ 1080i/60 ☐ 1080i/50 ☐ 1080p/60

☐ 1080p/50 ☐ 1080p/30 ☐ 1080p/25

☐ 720p/60 ☐ 720p/50 ☐ 720p/30

☐ 720p/25

SET FRAME

18 分辨率切换：1080P/59.94/50/29.97/25/24 ; 1080i/59.94/50 ;
720P/59.94/50/29.97/25

Constrast

Day: SET Range: 0--255 Default: 128

Night: SET

19 对比度：白天/黑夜 （范围 0——255 默认 128）

Noise Reduce

SET Range: 0--255 Default: 32

20 音频降噪：范围 0——255 默认 32

Bright

0

SET

Range :
0--255
Default :
9

21 亮度：范围 0——255 默认 9

SAVE

RESET

INITIALIZE

22 保存/复位/初始化

摄像机基本参数

图像传感器	1/2.8” Progressive CMOS
有效像素	230万
分辨率	1920(H) x 1080(V)
同步系统	内同步
水平分辨率	1000TVL
最低照度	0.5Lux（白天），0.1Lux（夜晚）
镜头	20倍 光学放大
焦距	F=4.7~94mm, F1.6 ~ F3.5
变焦速度	Wide~Tel :3.2S Tel~Wide :3S
聚焦	近/远，自动/手动/（一键式）
聚焦范围	10cm(广角)，1m(近角)
视场角	55.4度(广角)，2.9 度(近角)
自动光圈	自动/ 手动
曝光	自动/快门优先/光圈优先/亮度/手动
电子快门	NTSC：1/30~1/10000，PAL：1/25~1/10000
白平衡	自动（1,800K ~ 10,000K）/单按/ 室内/室外/手动
日夜切换系统	自动/ 白天/夜晚
宽动态	开/关

其它功能	镜像， 翻转
控制接口	RS-485 私有PC控制软件
高清格式	1080P/59.94/50/29.97/25/24 ;1080i/59.94/50 ; 720P/59.94/50/29.97/25
高清接口	HD-SDI数字；
传输距离	≤200米
工作温度	0-40℃
存放温度	-20℃—60℃
电源要求	DC12V
功耗	5W
	以上参数如有变动，恕不另行通知，详细资料请联系我们